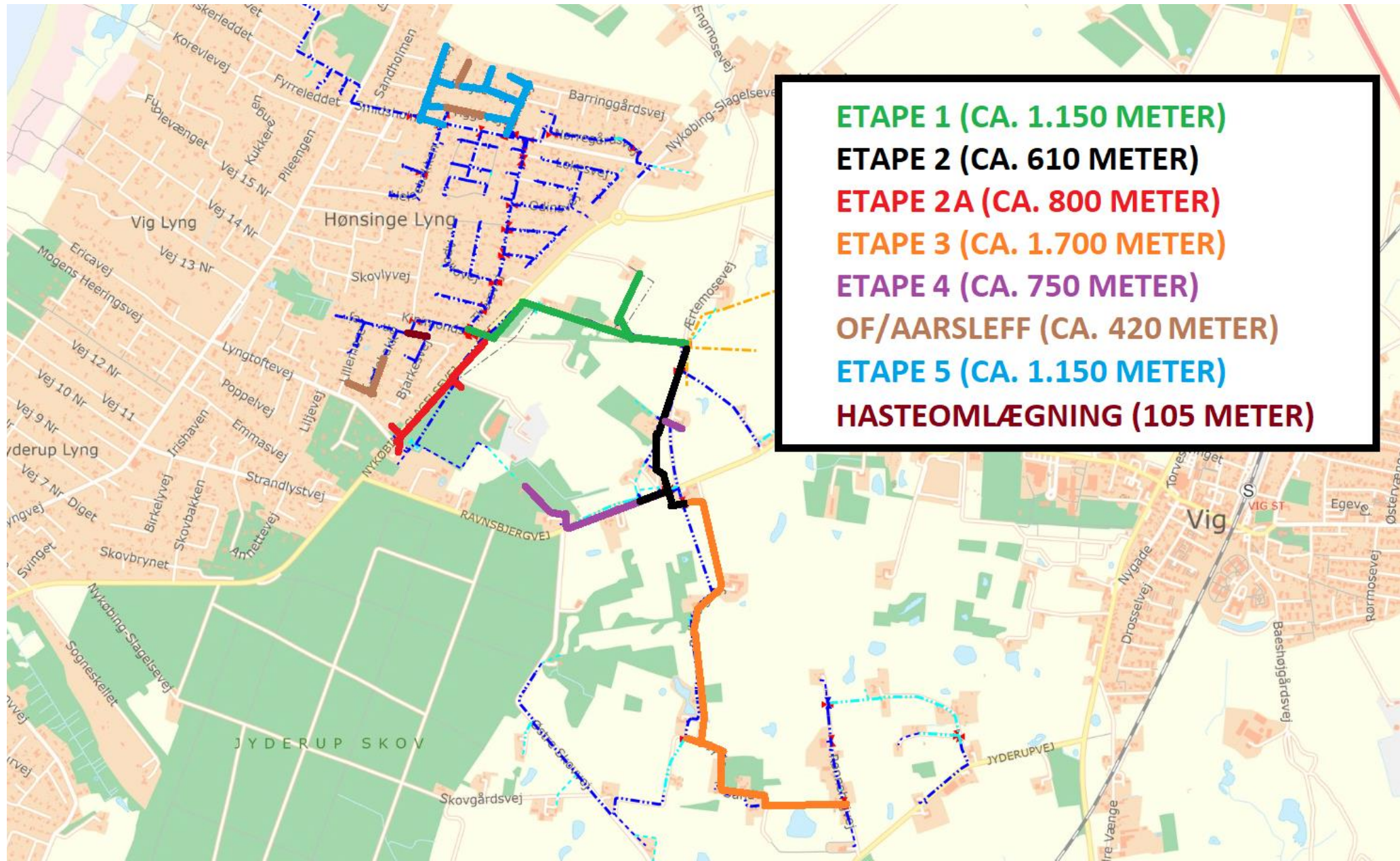
The image shows a large quantity of blue corrugated pipes stacked in several rows. The pipes are arranged in neat stacks, with some stacks resting on wooden pallets. The background features green trees and a clear sky, suggesting an outdoor construction or storage site. The text is overlaid on the top left and bottom center of the image.

Etape 6 af
vandværkets
ledningsudskiftning

Vig Lyng vandværk – 1. juli 2023

Overblik over udskiftede ledninger





Søg her...

20 m

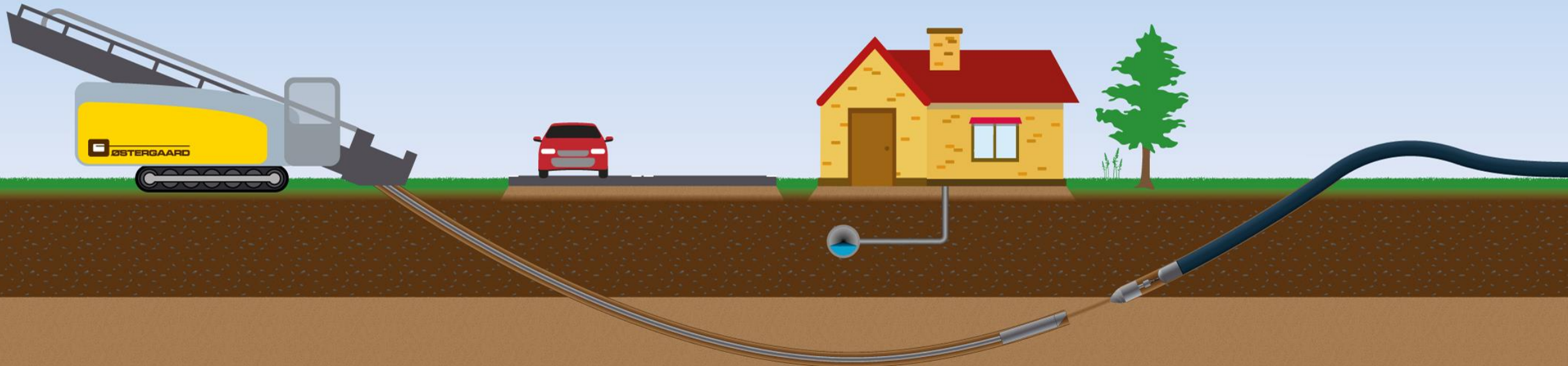
Indeholder data fra Geodatastyrelsen, Matrikelkortet, WMS-tjeneste

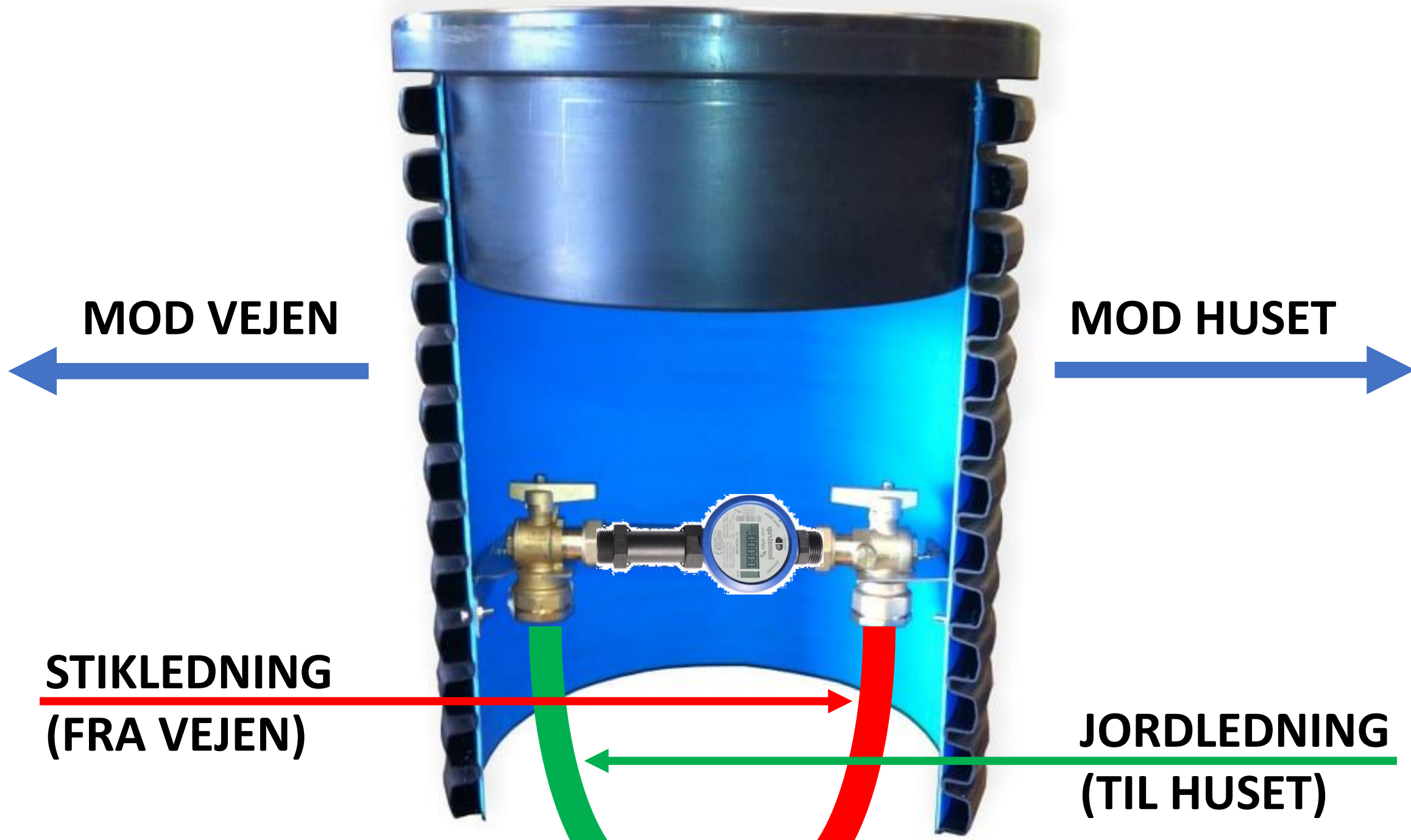
659284, 6193704 1:567

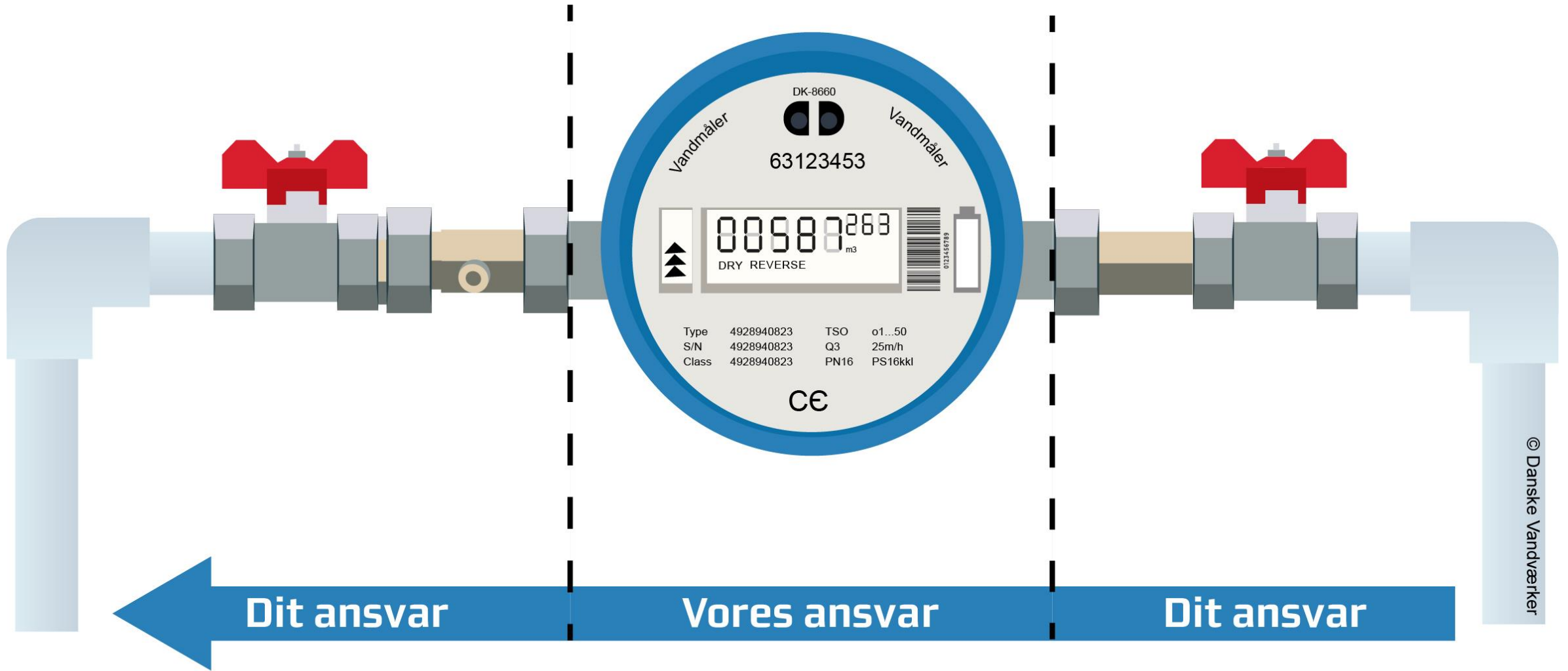
Projektoverblik – etape 6

- Udskiftning af forsynings- og stikledninger på Odinsvej og Lokesvej
 - Alle matrikler på Odinsvej
 - Lokesvej 7-29 og 12-20
 - Nykøbing-Slagelsevej 27
- Opstart mandag den 7. august (med forbehold)
- Projektperiode: ca. 3 måneder (primo august til medio november)
- Forsyningsledninger etableres med styret underboring
- Stikledninger etableres ved opgravning med minigraver

Styret underboring

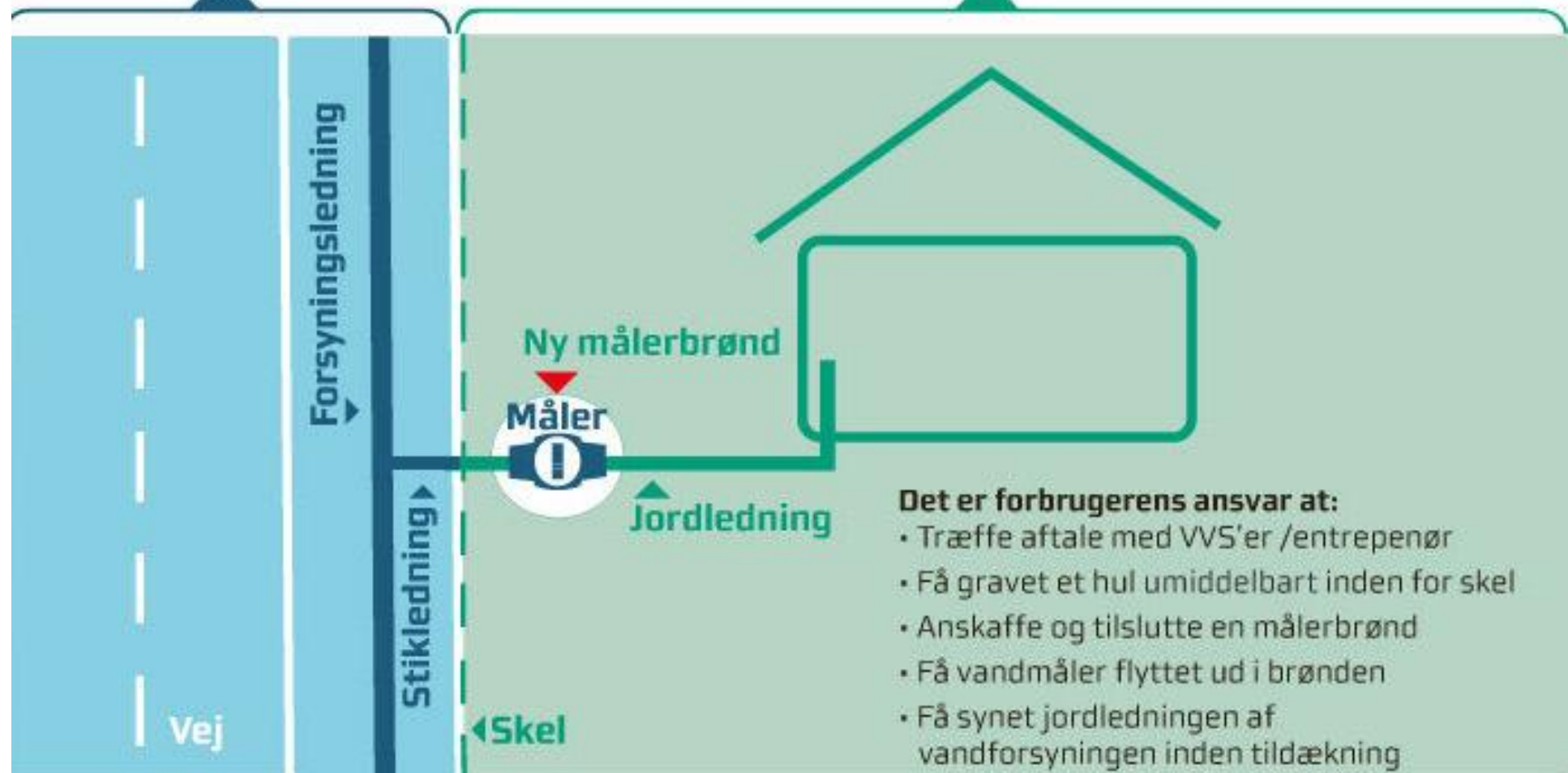






Vandværkets
ansvar:

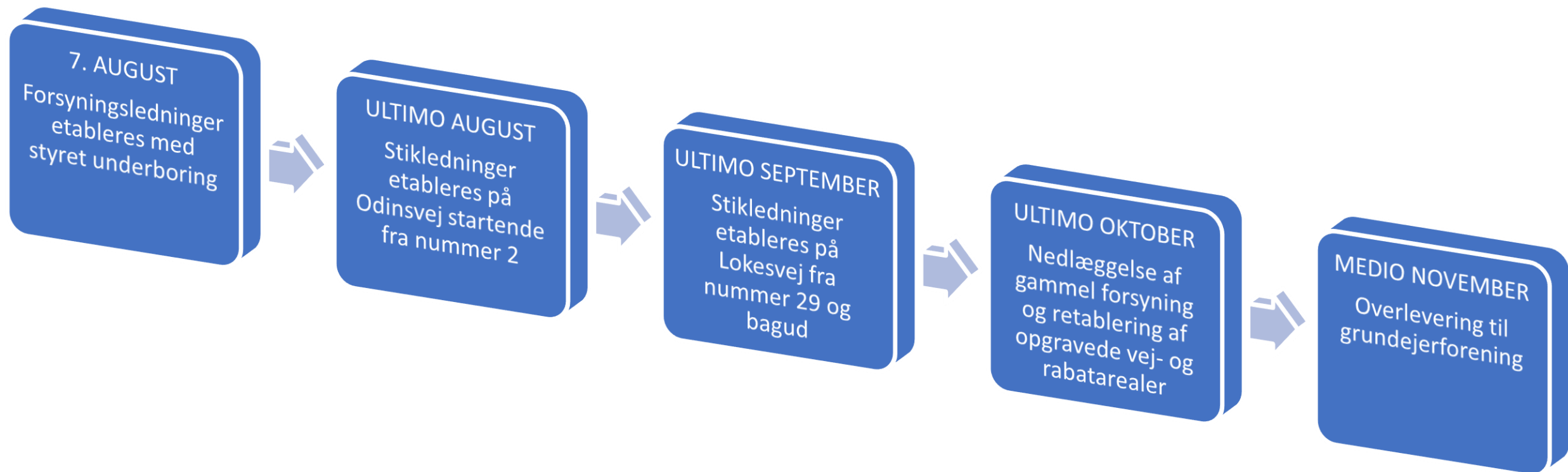
Forbrugerens
ansvar:



Målerbrønd ved skel



Overordnet tidsplan (med forbehold)



Projektets principper – entreprenør

- Nye forsyningsledninger placeres på modsatte side af vejen, i forhold til eksisterende ledning, hvis dette er muligt
- Nye stikledninger etableres som udgangspunkt vinkelret på målerbrønde
- Hver matrikel får sin egen stikledning
- Åbne opgravninger afspærres eller fyldes inden fyraften
- Ved særlige tilfælde udlægges køreplader
- Alle veje og indkørsler vil være farbare uden for arbejdstid og i weekenderne
- Det kan blive nødvendigt at lægge sammensvejste forsyningsledninger på tværs af indkørsler i korte perioder. **DISSE MÅ IKKE OVERKØRES!**
- Såfremt gravesjakket er nødsaget til at opgrave beplantning, forsøges dette genplantet ved opfyld/reablering – uden garanti
- Retablering af alle opgravede arealer vil blive gennemført ved projektets afslutning. Dog tilstræbes løbende reableringer på privat grund.

Projektets principper – andelshavere

- En radius på 2 meter omkring målerbrønden skal være fri for affald, beplantning, flisebelægning m.v., jf. vandværkets vedtægter afsnit 8.3
- Det er andelshaverens ansvar at sikre at arbejdsområdet på egen grund er ryddet og tilgængeligt med minigraver **SENEST DEN 1. AUGUST**. Er dette ikke sket, sørger vandværket for rydningen og sender omkostningen videre til den enkelte andelshaver.
- Opgrav/flyt derfor selv beplantning, som du ønsker at sikre, inden der skal etableres ny stikledning til din målerbrønd
- Man er velkommen til at rette henvendelse til gravefolk, men husk at de er der for at gennemføre gravearbejdet, bestilt af vandværket
- Generelle spørgsmål, kommentarer eller anker skal stiles til vandværket på telefon **23296057** eller email **viglyngvand@gmail.com**
- Løbende opdatering af etapens side på hjemmesiden. Vandværket sender også løbende opdateringer per email.

Projektets principper – vandværk

- Alle nye ledninger indmåles med GPS til overholdelse af lovkrav i LER 2.0
- Nye ledninger gennemskylles og der udtages vandprøver inden idriftsættelse
- Målerbrønd flyttes til skel, hvis vandværket skønner at den er placeret uhensigtsmæssigt eller uden for matriklen. Projektet dækker omkostningerne til ny målerbrønd. Der er 6 steder i projektområdet, hvor vi planmæssigt flytter målerbrønden.
- Vandværket erstatter ikke evt. tab af beplantning eller genstande inden for graveområdet, jf. vandværkets vedtægter afsnit 8.4
- Vandværket erstatter ikke evt. følgevirkninger af graveskader, f.eks. ved overgravning af fiberledninger. Graveoperatør anmelder øjeblikkeligt skader til ledningsejer. Udbedring af ledningsskader er uden for vandværkets eller graveoperatørens kontrol og vi har ingen mulighed for koordinering.

Under projektperioden

- Tilmelding til vandværkets SMS/email-service (varsling og alarmering)
 - Vi har kontaktdata på alle direkte berørte
- Vandforsyning i projektperioden
 - Den gamle forsyning afbrydes først når alle er koblet til de nye ledninger
- Håndtering af dræn
 - Ingen kendte dræn i etape 6 området, men hvis de findes og skades, bliver de repareret
- Afspærringer pga. opgravning af vejen
 - Kan blive en udfordring på Lokesvej fra krydset ved Odinsvej. Herudover kan der køres via omvej.
- Vis hensyn til arbejdende på vejen
 - De har fokus på graveopgaven – ikke på trafikken – så tag hensyn!
- Grundvandssænkning
 - Burde ikke blive nødvendigt i området, med mindre efteråret bliver meget vådt
- Støjgener og manglende fremkommelighed i bil vil forekomme
 - Koordiner med vandværket, hvis du planlægger at få leveret varer med lastbil eller lign.

Kommunikationsplan

- **Medio maj** - Drøftelse med grundejerforeningen
- **Ultimo maj/primo juni** - Vandværket træffer aftaler med andelshavere, der skal have flyttet/etableret ny målerbrønd
- **Ultimo maj** - Grundejerforeningen opfordrer medlemmer, som vandværket ikke har kontaktdata på, til at tilmelde sig vandværkets infotjenester (SMS/email) på vandværkets hjemmeside
- **Primo juni** - Vandværket udsender invitation (email) til alle berørte andelshavere vedr. informationsmøde (mødet afholdes medio/ultimo juni)
- Vandværket sender referat/præsentation fra informationsmødet til alle direkte berørte, samt indirekte berørte, andelshavere i umiddelbar forlængelse af informationsmødet
- Vandværket varsler via SMS ved planlagte og akutte lukninger for vandforsyningen
- Vandværket opdaterer løbende hjemmesiden, hvor en dedikeret side til projektet vil beskrive projektets omfang, tidsplan og fremdrift

Grundejerforeningens engagement

- Grundejerforeningens formand koordinerer med vandværket og assisterer med kontakt til andelshavere vi ikke har kontaktdata på
- Inden projektopstart (ultimo juli) går formanden og vandværket området igennem og besigtiger forholdene ved alle arealer der skal graves i
- Grundejerforeningen henviser til vandværkets telefon eller mail, hvis andelshavere har spørgsmål eller kommentarer til projektet og gennemførelse af dette
- I umiddelbar forlængelse af retableringer, efter projektets afslutning, gennemgås området igen med henblik på overlevering

Opsummering

- Projektperiode fra 7. august og ca. 3 måneder frem
- Vandværket står for al kommunikation til direkte og indirekte berørte andelshavere vedr. projektet
- Spørgsmål eller kommentarer til projektet skal stiles til vandværket. Vi er klar på telefon og mail alle dage - også i weekenden.
- Andelshavere har pligt til at rydde område omkring målerbrønd og facilitere mulighed for at etablere ny stikledning til målerbrønden
- Opgravninger fyldes løbede – eller afspærres, så vejene er farbare og udgravninger er jævnet ud
- Retablering af opgravede arealer sker ved projektets afslutning



**Rigtig god
sommer!**



Vandværkets vedtægter

8. Andelshavernes forpligtigelser

8.1. Egne vandinstallationer skal anlægges og vedligeholdes i henhold til gældende regulativ og vedtægter.

8.2. Andelshaveren er ansvarlig for vandinstallationernes korrekte anvendelse og drift, uanset om ejendommen er lånt eller lejet ud.

8.3. Andelshaveren er pligtig til at holde et område, med en radius på to (2) meter, omkring målerbrønden, fri for affald, beplantning og lignende, for inspektion, reparation samt aflæsning af vandmåler.

8.4. Selskabet påtager sig ikke ansvaret for eventuelle beskadigelser af genstande, beplantning eller lignende, som måtte befinde sig inden for nødvendig arbejdsradius.